



**POLAND**  
BETONIARKI  
ZAGĘSZCZARKI  
PRZECINARKI  
TACZKI



**ALTRAD POLAND S.A.**

15-617 Białystok ul. Nowosielska 6

+48 856-613-261; +48 856-627-550

+48 856-613-260

WWW.ALTRADPOLAND.COM

**INSTRUKCJA ORYGINALNA**

**BETONIARKA WOLNOSPADOWA  
MASTERMIX165**



**INSTRUKCJA MONTAŻU I OBSŁUGI**

Dokładne zapoznanie się z niniejszą instrukcją oraz przestrzeganie zawartych w niej zaleceń odnośnie obsługi i konserwacji w dużym stopniu przedłuży okres eksploatacji betoniarki oraz przyczyni się do zadowolenia użytkownika z jej eksploatacji.  
Instrukcja stanowi integralną część wyposażenia betoniarki.

## **SPIS TREŚCI**

1. UWAGI OGÓLNE
2. PRZEZNACZENIE
3. DANE TECHNICZNE
4. OPIS TECHNICZNY
5. POZIOM CIŚNIENIA AKUSTYCZNEGO DZIAŁAJĄCY NA OBSŁUGĘ
6. BEZPIECZEŃSTWO UŻYTKOWANIA
7. TRANSPORT I PRZECHOWYWANIE
8. INSTRUKCJA MONTAŻU
9. WYKAZ CZĘŚCI ZAMIENNYCH
10. INSTRUKCJA OBSŁUGI
11. INSTRUKCJA KONSERWACJI I NAPRAW
12. SPECYFIKACJA
13. DEMONTAŻ I KASACJA
14. SPOSÓB PRZYGOTOWANIA ZAPRAWY

**KARTA GWARANCYJNA  
DEKLARACJA ZGODNOŚCI WE**

## 1. UWAGI OGÓLNE

1. Typ oraz podstawowe dane betoniarki zamieszczono na tabliczce znamionowej. Umieszczona jest ona na osłonie napędu.
2. Betoniarka z napędem elektrycznym podlega Dyrektywie Europejskiej 2012/19/UE dotyczącej zużytego sprzętu elektrycznego i elektronicznego, w związku z tym :
  - a) posiada na tabliczce znamionowej oznaczenie zgodnie z w/w dyrektywą (przekreślony koszt) w sprawie zużytego sprzętu elektrycznego i elektronicznego (WEEE).
  - b) przed wyrzuceniem (złomowaniem) betoniarki należy wyjąć z niej silnik elektryczny i wyłącznik z przewodami, które podlegają selektywnej zbiórce zużytego sprzętu elektrycznego i elektronicznego w celu ich utylizacji. Silnika i wyłącznika z przewodami nie wolno umieszczać razem z innymi ogólnymi odpadami. Miejsce ich zbiórki powinno być określone przez służby miejskie lub gminne.
  - c) pozostałe elementy betoniarki podlegają normalnej zbiórce odpadów, głównie jako złom stalowy.
  - d) tabliczki z przekreślonym koszem nie wolno niszczyć ani odrywać.
3. Niniejsza instrukcja jest bardzo ważną częścią składową betoniarki. Dokładne zapoznanie się z jej treścią, szczególnie w zakresie montażu, podłączenia zasilania i użytkowania zapewni bezpieczną i bezawaryjną pracę betoniarki.
4. Nabywając betoniarkę należy sprawdzić jej kompletność wg pkt. 12 niniejszej instrukcji oraz adnotację o dacie sprzedaży w karcie gwarancyjnej.
5. Betoniarki wykonane są jako elektroprzeład klasy II. Ochrona przeciwporażeniowa jest zapewniona przez zastosowanie trwałej i ciągłej obudowy izolacyjnej. Ochrona przed porażeniem nie zależy od warunków zainstalowania i przyłączenia do sieci.
6. Zastosowany do załączania betoniarki wyłącznik samoczynnie odłącza napęd w przypadku zaniku prądu. W celu uruchomienia betoniarki należy ponownie go włączyć.
7. Do podłączenia betoniarki wymagany jest przedłużacz wykonany z przewodu OWY lub OPL 2 x 1,5 mm<sup>2</sup> zakończony gniazdem wtykowym 2p. Zalecana długość przedłużacza – 10 mb.
8. Zalecana temperatura zewnętrzna przy wykonywaniu zapraw murarskich od +5 do 40°C.
9. Przy zgłaszaniu uwag, zamawianiu części zamiennych, reklamacji należy podawać typ betoniarki, datę produkcji i numer fabryczny.
10. W przypadku wystąpienia niejasności lub kłopotów z podłączeniem lub użytkowaniem, należy zwrócić się do:
  - Producenta – adres i telefony na stronie tytułowej
  - Sprzedawcy – dystrybutora betoniarki
11. Podczas użytkowania betoniarka powinna stać na równym i twardym podłożu. Dopuszczalna nierówność podłoża ÷ 2°.
12. Producent zastrzega sobie prawo zmian konstrukcyjnych wyrobów nie powodujących pogorszenia parametrów technicznych, które nie będą wykazane w instrukcji, przy czym zasadnicze cechy wyrobu zostaną zachowane.

**13. Nie wolno eksploatować betoniarki z otwartą osłoną napędu.**

## 2. PRZEZNACZENIE

Wolno-spadowa betoniarka bębnowa o napędzie elektrycznym przeznaczona jest do produkcji mieszanek betonowych o konsystencji ciekłej, półciekłej i plastycznej oraz zapraw cementowych i cementowo-wapiennych. Może być używana do mieszania materiałów sypkich.

Użytkowanie ich do innych celów będzie rozumiane jako użytkowanie niezgodne z przeznaczeniem.

### 3. DANE TECHNICZNE

Wyszczególnienie	Miano	MASTERMIX165
Pojemność bębna	dm <sup>3</sup>	165
Pojemność zasypowa max	dm <sup>3</sup>	130
Zapotrzebowanie mocy P1	kW	0,9
Rodzaj prądu	V/Hz	230/50
Obroty bębna	min-1	23
Gabaryty: Długość	mm	1295
Szerokość	mm	735
Wysokość	mm	1415
Wysokość załadunku	mm	900
Wysokość wyładunku	mm	600
Masa	kg	66

### 4. OPIS TECHNICZNY

Betoniarka składa się z następujących zasadniczych zespołów :

- W odmianie skręcanej – stojaka górnego pospawanego z kształtowników, do którego za pomocą śrub przykręcone są z jednej strony noga, z drugiej rama podwozia z kołami jezdnyimi.  
W odmianie spawanej – stojaka kompletnego wykonanego z kształtowników odpowiednio pospawanych.  
Do stojaka przykręcone są również pozostałe zespoły.
- Pałąka nośnego z ułożyskowanym na jego osi bębniem, do którego przymocowane są łapy mieszające i wieniec zębaty żeliwny
- Mechanizmu przechyłu i ustalenia pozycji bębna betoniarki do mieszania, składającego się z: koła przechyłu, tarczy ryglującej oraz cięgna ze sprężyną.
- Napędu bębna składającego się z 1-fazowego silnika elektrycznego, przekładni pasowej i przekładni zębatej. Przekładnię zębatą stanowi :  
-koło atakujące z12 i wieniec żeliwny Z144
- Zespołu instalacji elektrycznej, której podstawowymi elementami są : silnik elektryczny, wyłącznik, przewody, wtyczka, obudowa.

Praca betoniarki ma charakter okresowy tzn., że kolejność pracy jest następująca :

- załadunek składników
- mieszanie
- opróżnianie

Kąt ustawienia bębna do poziomu podczas mieszania winien wynosić  $22 \div 30^\circ$ .

Betoniarka załączana jest do pracy za pomocą wyłącznika przyciskowego umieszczonego na obudowie napędu.

### 5. POZIOM CIŚNIENIA AKUSTYCZNEGO DZIAŁAJĄCY NA OBSŁUGĘ

- maksymalny, równoważny poziom ciśnienia, mierzony od strony napędu, podczas mieszania – **LpAeq,T=75,5 dB ±2,5dB**
- równoważny poziom ciśnienia, mierzony od strony załadunku betoniarki, podczas napełniania, mieszania i opróżniania – **LpAeq,T=72,5 dB ±2,5dB**

## 6. BEZPIECZEŃSTWO UŻYTKOWANIA

### 6.1. Zalecenia dotyczące bezpieczeństwa

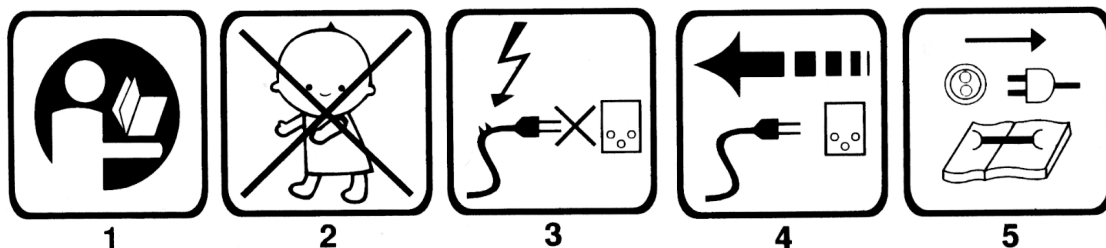
W celu zachowania bezpieczeństwa pracy przy obsłudze lub konserwacji betoniarki należy przestrzegać następujących zaleceń:

- przed przystąpieniem do pracy betoniarką należy zapoznać się z niniejszą instrukcją
- zabrania się użytkowanie betoniarki przez dzieci

**OSTRZEŻENIE !**      **Kategorycznie zabrania się obsługi betoniarek bez obudowy izolacyjnej napędu.**

- nie wolno naprawiać i konserwować betoniarki w czasie pracy. Zdejmowanie obudowy izolacyjnej, przeglądy okresowe, usuwanie awarii należy wykonywać po wyjęciu wtyczki z gniazdka zasilającego.
- podczas postoju betoniarki należy wyjąć wtyczkę z gniazdka,
- przed podłączeniem do sieci należy sprawdzić, czy przewód zasilający jest nieuszkodzony,
- wszelkie czynności przy silniku i instalacji elektrycznej może wykonywać uprawniony do tego elektryk,
- przy produkcji zapraw wapiennych należy zachować ogólne warunki bezpieczeństwa, nosić okulary ochronne i mieć przygotowaną czystą wodę do przemywania oczu,
- dla zachowania bezpieczeństwa, ręczny załadunek betoniarki na środek transportowy winien być realizowany przez zespół 2 – 3 osobowy.
- Na osłonie zespołu napędu naklejone są n/w znaki bezpieczeństwa, które należy bezwzględnie przestrzegać

### ZNAKI BEZPIECZEŃSTWA



1. przeczytaj instrukcję obsługi
2. zakaz obsługi betoniarki przez dzieci
3. nie włączaj urządzenia do sieci w przypadku uszkodzenia przyłącza i gniazda
4. stosować odpowiednie przyłącza / gniazdo, wtyczka, przewód /
5. przed rozpoczęciem napraw odłącz urządzenie od sieci elektrycznej

Znaki i napisy powinny być chronione przed uszkodzeniami i zabrudzeniem.

Znaki i napisy uszkodzone i nieczytelne należy zastąpić nowymi, które należy zakupić u producenta lub w punktach sprzedaży detalicznej.

### 6.2. Ryzyko resztkowe i sposoby jego eliminacji

Betoniarka wyprodukowana została zgodnie z najlepszą wiedzą techniczną i obowiązującymi aktualnie wymaganiami bezpieczeństwa.

Zakład ALTRAD POLAND S.A. bierze pełną odpowiedzialność za jej wykonanie (konstrukcję i oznakowanie) oraz bezpieczne użytkowanie, jeżeli użytkowana jest zgodnie z instrukcją.

Pomimo tego, istnieją jednak pewne elementy ryzyka resztkowego, które może wynikać z niewłaściwej obsługi lub sytuacji przypadkowych, których nie da się przewidzieć.

Występujące zagrożenia ryzyka resztkowego oraz sposoby jego eliminacji przedstawia n/w tabela.

Lp.	Opis ryzyka	Eliminacja ryzyka (opis)
1	Porażeniem prądem elektrycznym	<ul style="list-style-type: none"> <li>• Napęd wykonany jest w II klasie bezpieczeństwa.</li> <li>• Dołączona do betoniarki instrukcja obsługi oraz naklejone tabliczki ostrzegawcze informują: <ul style="list-style-type: none"> <li>○ zabrania się użytkowania betoniarki z otwartą osłoną napędu</li> <li>○ zabrania się podłączenia betoniarki uszkodz. przewodem</li> <li>○ odłącz zasilanie przed otwarciem osłony napędu</li> <li>○ do napraw należy użyć tylko oryginalnych części</li> <li>○ naprawę instalacji może wykonać tylko elektryk posiadający wymagane uprawnienia</li> </ul> </li> </ul>
2	Uszkodzenie kończyn i ciała	<ul style="list-style-type: none"> <li>• Zastosowanie osłon elementów obrotowych</li> <li>• Zastosowany wyłącznik zabezpiecza betoniarkę przed ponownym uruchomieniem po zaniku prądu</li> <li>• Dołączona do betoniarki instrukcja obsługi oraz naklejone tabliczki ostrzegawcze informują: <ul style="list-style-type: none"> <li>○ zabrania się wkładania rąk lub przedmiotów do obracającego się bębna</li> <li>○ przed wykonaniem naprawy lub czyszczeniem należy odłączyć betoniarkę od zasilania</li> </ul> </li> </ul>
3	Zagrożenia wynikające z napraw i konserwacji	<ul style="list-style-type: none"> <li>• Zgodnie z instrukcją, wszelkie regulacje i naprawy mogą być wykonywane na betoniarce po odłączeniu od niej zasilania i przeprowadzone przez serwis lub przez osoby z odpowiednim przeszkoleniem.</li> <li>• Do napraw należy używać tylko oryginalnych części</li> <li>• Zabrania się dokonywania przeróbek betoniarki przez użytkownika.</li> </ul>
4	Zagrożenia różne, wynikające z niewłaściwego użytkowania	<ul style="list-style-type: none"> <li>• Instrukcja obsługi szczegółowo informuje, że: <ul style="list-style-type: none"> <li>○ betoniarkę należy używać wyłącznie zgodnie z jej przeznaczeniem</li> <li>○ betoniarka może być użytkowana wyłącznie przez osoby pełnoletnie, które zapoznały się z treścią instrukcji oraz odbyły odpowiednie przeszkolenie w zakresie obsługi betoniarki.</li> <li>○ zabrania się przemieszczania uruchomionej betoniarki lub będącej pod napięciem.</li> <li>○ zabrania się wprowadzania jakichkolwiek zmian w konstrukcji betoniarki</li> </ul> </li> </ul>
5	Utrata stabilności	<ul style="list-style-type: none"> <li>• Zgodnie z instrukcją, ustawienie betoniarki do pracy powinno być wykonane na suchym, równym i stabilnym podłożu. <ul style="list-style-type: none"> <li>○ dopuszczalna nierówność podłoża - do 2°</li> </ul> </li> </ul>
6	Zagrożenia podczas transportu	<ul style="list-style-type: none"> <li>• Betoniarkę można przemieszczać tylko po twardym i równym podłożu, po wcześniejszym odłączeniu zasilania. Przemieszczanie może być realizowane przez jedną osobę poprzez mocny uchwyt za rączkę przyspawaną do nogi betoniarki lub za koło kierownicy.</li> <li>• Załadunek (rozładunek), na środki transportu powinien być realizowany przez zespół 2-3 osób, z których jedna chwytą betoniarkę od strony mechanizmu przechyłu, druga od strony napędu. Trzecia osoba pomaga w utrzymaniu stabilności podnoszonej betoniarki.</li> </ul>

## 7. TRANSPORT I PRZECHOWYWANIE

Betoniarkę można przewozić dowolnym środkiem transportu. Należy zwracać uwagę, aby pudła z betoniarką nie rzucać podczas ładowania i nie przewracać.

Betoniarkę całkowicie zmontowaną ładuje się na środek transportu ręcznie przez zespół 2 - 3 osobowy. Należy zabezpieczyć ją przed przesuwaniem się np. przez przybicie nogi do podłogi i zamocowanie kół jezdnych.

Betoniarkę należy przechowywać w warunkach zabezpieczających przed uszkodzeniami mechanicznymi i korozją.

Do przemieszczania po placu budowy betoniarka wyposażona jest w koła jezdne i może być przemieszczana przez 1 osobę.

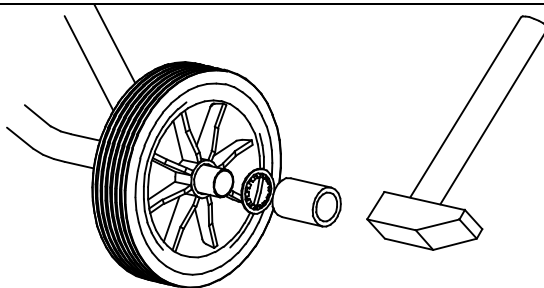
## 8. INSTRUKCJA MONTAŻU

Do montażu potrzebne są :

- dwa klucze nr 13, klucz nr 10, wkrętak, młotek

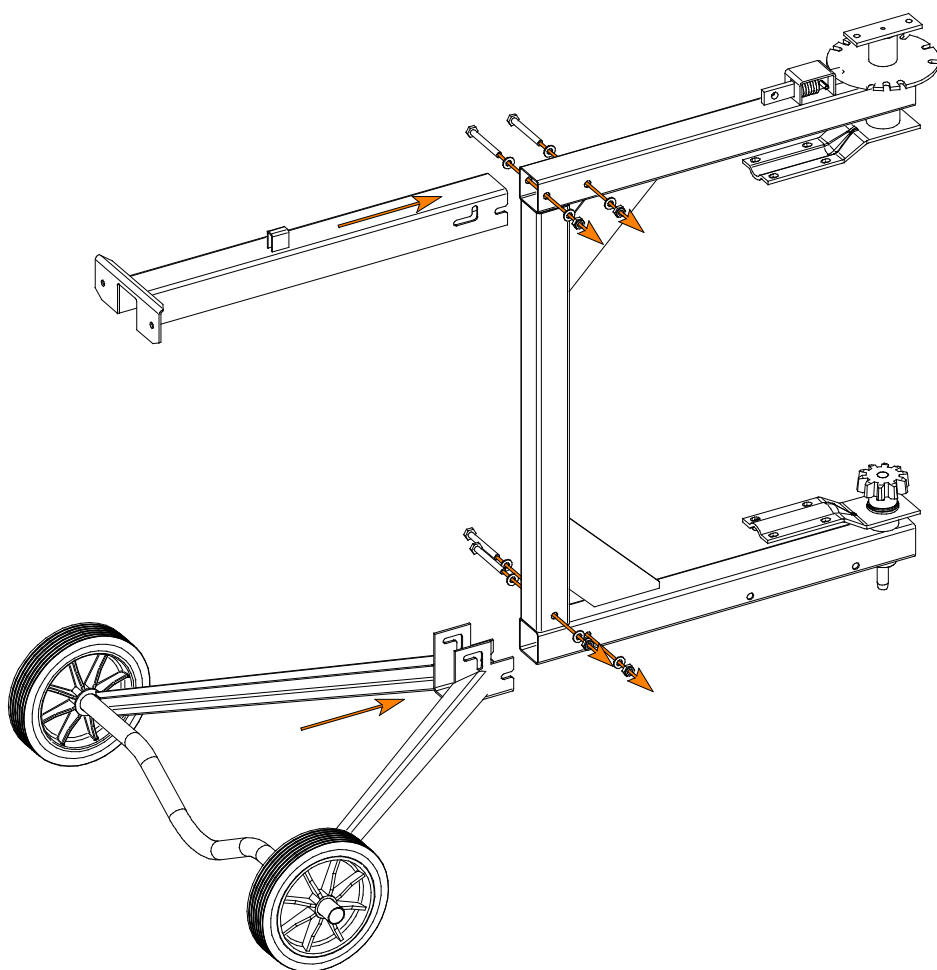
### 1. Montaż kół.

Koła jezdne należy założyć na oś ramy jezdnej. Przy użyciu tulejki montażowej nasunąć pierścień osadczy 25 ZA zabezpieczający koła.



### 2. Montaż stojaka.

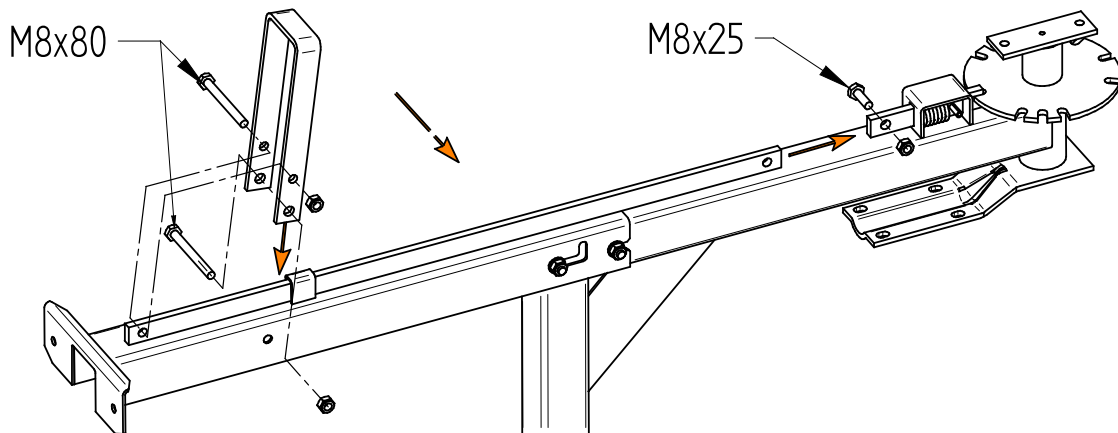
Stojak górny należy połączyć z nogą i ramą podwozia przy pomocy śrub M8x70. Podkładki okrągłe należy zakładać na śruby zarówno od strony łba jak i nakrętki. Wszystkie śruby należy skręcić do oporu nakrętkami samohamownymi M8.



### 3. Montaż cięgna.

Do nogi należy przykręcić pedał śrubą M8x80.

Cięgno dolne należy przykręcić z jednej strony do cięgna górnego śrubą M8x25, z drugiej strony do pedału śrubą M8x80. Wszystkie śruby należy nakrętkami samohamownymi M8.

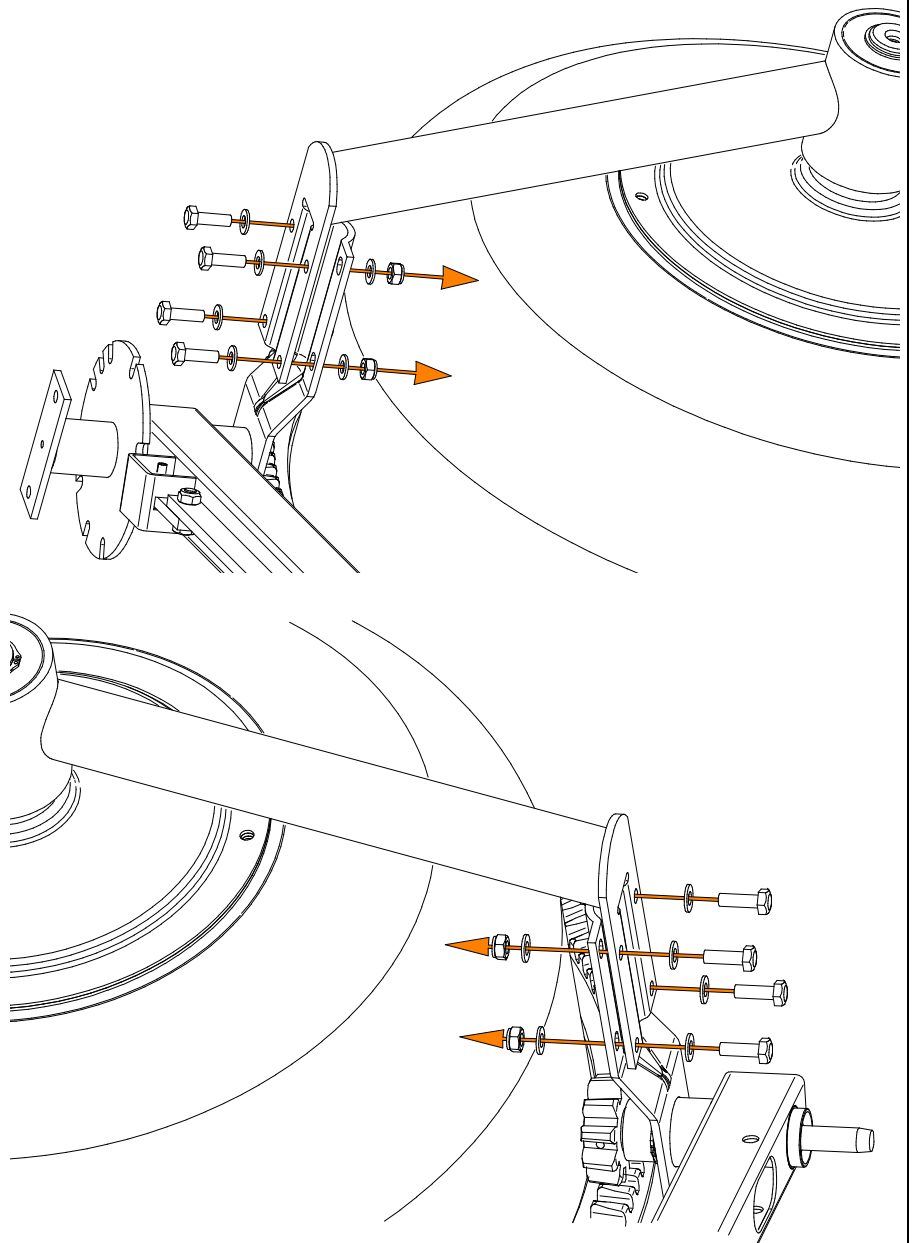


### 4. Montaż bębna z pałąkiem na stojaku betoniarki.

Montaż bębna najlepiej przeprowadzić w zespole dwuosobowym.

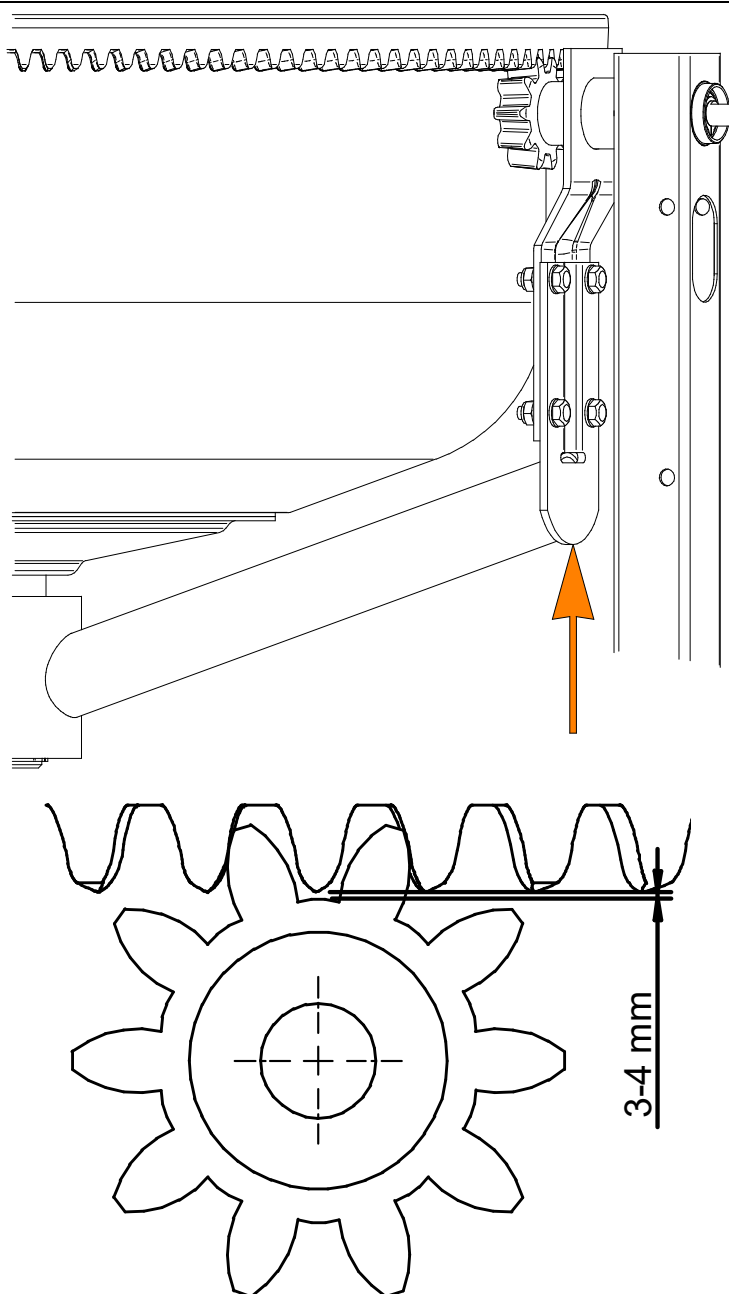
Montaż rozpocząć od położenia bębna na płaskiej powierzchni.

Śrubami M8x25 skrócić wstępnie pałąk z wspornikiem stosując podkładki okrągłe zarówno od strony nakrętki jak i tła śruby.



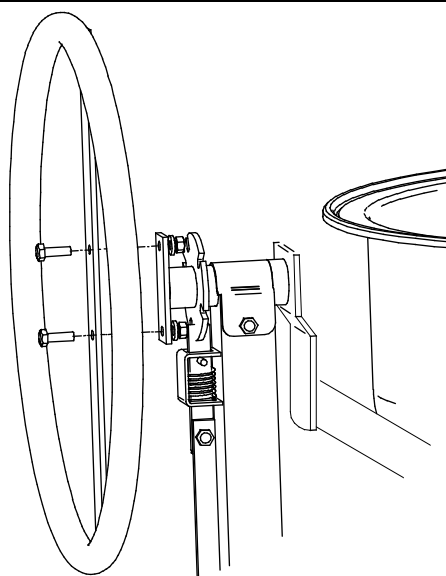


Ustawić betoniarkę na „nogach” i przeprowadzić regulację luzu między wieńcem a kółkiem zębatym. W tym celu należy regulować wstępnie skręconym pałąkiem, tak żeby luz wynosił 3-4 mm. Po ustawieniu luzu wszystkie śruby należy skręcić do oporu. Po skręceniu należy sprawdzić działanie, ręcznie obracając bęben czy nie występuje zbyt mały/duży luz. W razie potrzeby, przeprowadzić ponownie regulację luzu.. Poprawna regulacja luzu między zębatego zapewnia cichą pracę i wydłuża żywotność przekładni zębatej.



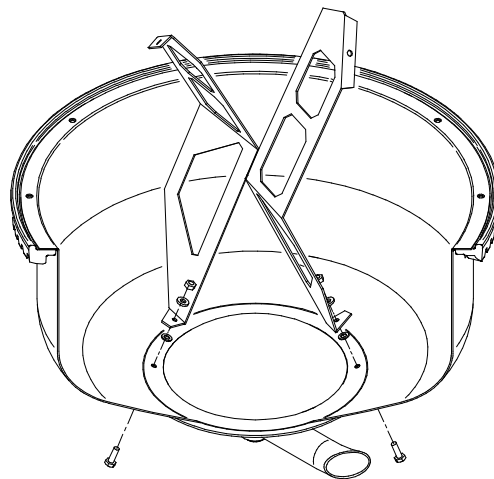
#### 5. Montaż kierownicy.

Do wspornika kierownicy należy przykręcić kierownicę z poprzeczką dwoma śrubami M8x20 i nakrętkami samohamownymi M8. Pod nakrętki należy założyć podkładki okrągłe  $\varnothing 8,5$ .



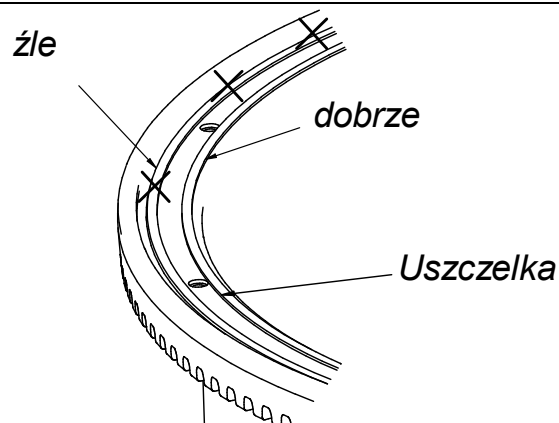
## 6. Montaż krat mieszających do bębna dolnego.

Dwie kraty mieszające należy wstępnie przykręcić do bębna dolnego w następującej kolejności: śruba M8x25, bęben dolny, podkładka  $\phi 8,5$ , krata mieszająca, podkładka  $\phi 8,5$ , nakrętka nakrętką kołnierzową ząbkowaną M8.



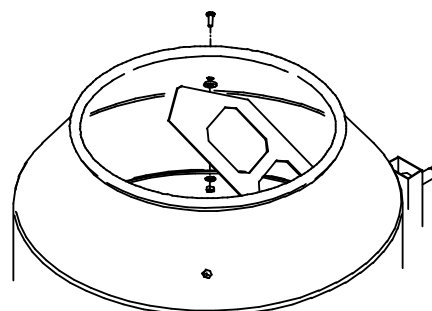
## 7. Montaż bębna górnego

Wykręcić wkręty M6 tylko z podkładkami. Założyć bęben górny pasując otwory  $\phi 14$  na wkręty M6 (otwory do przykręcania kraty mieszającej w bębnie górnym i dolnym powinny się pokrywać) i przykręcić 4 wkręty M6 z podkładkami poszerzonymi  $\phi 6,5$ . Wykręcić 4 wkręty M6 bez podkładek mocujące koło zębate, założyć podkładki i ponownie wkręcić.



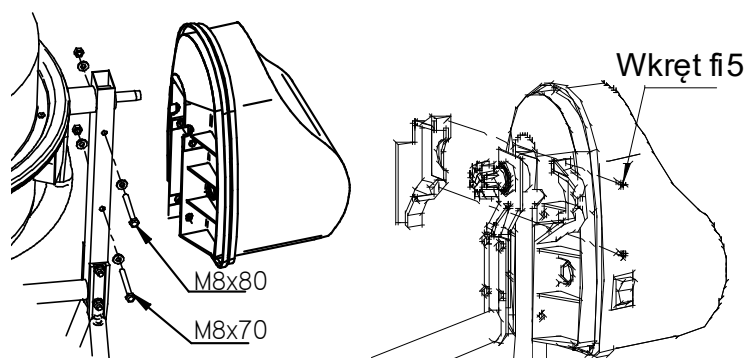
## 8. Montaż krat mieszających do bębna górnego

Doginając kraty mieszające należy dopasować otwory w kracie z otworami w bębnie górnym. Do bębna górnego przykręcić dwie kraty mieszające w następującej kolejności: śruba podsadzana M6x25, bęben górny, podkładka  $\phi 8,5$ , krata mieszająca, podkładka  $\phi 6,5$  i dokręcić to nakrętką kołnierzową ząbkowaną M6. Dokręcić kraty mieszające na gotowo do bębna dolnego i górnego.



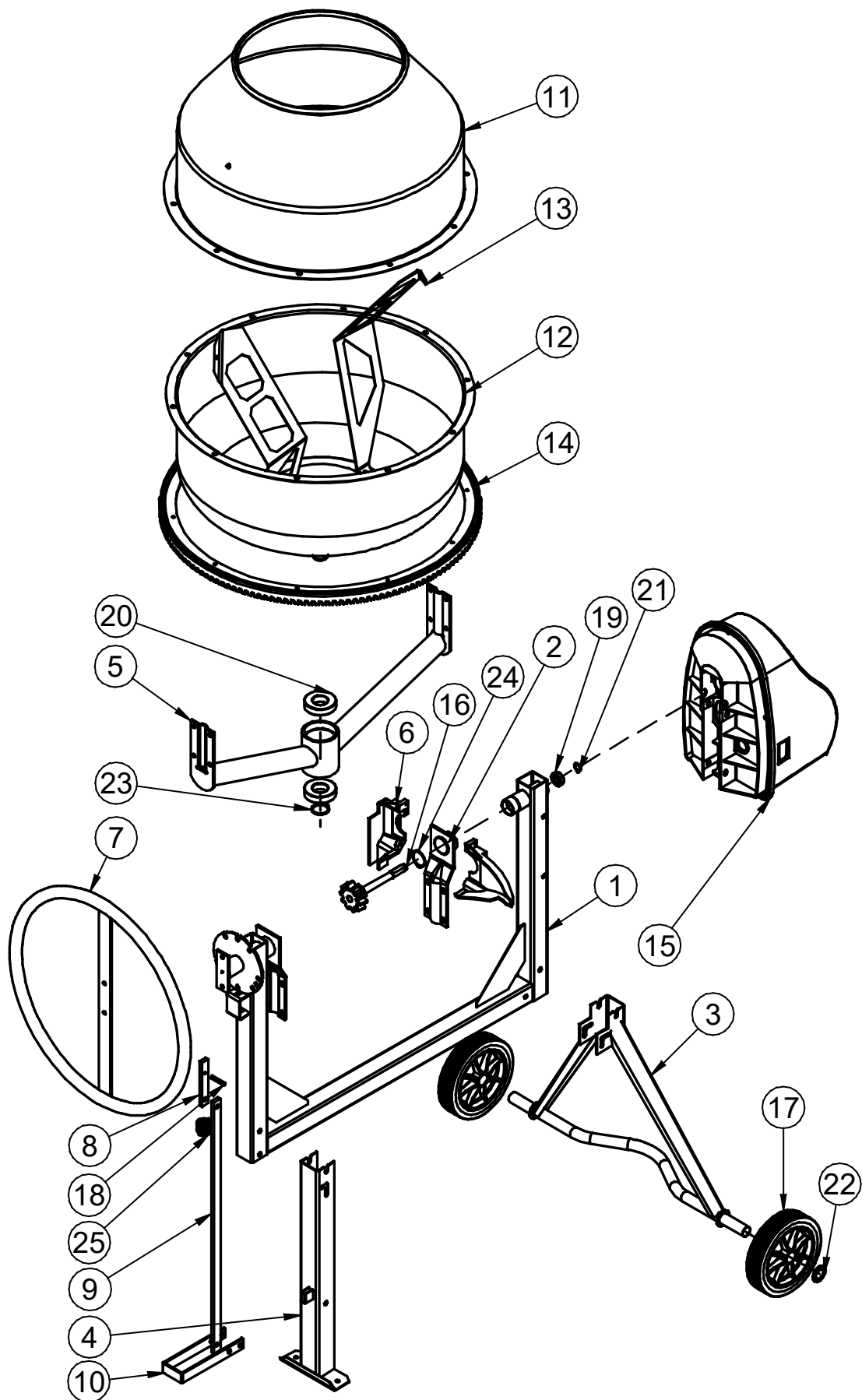
## 9. Montaż napędu i osłonki kółka zębatego

Zespół napędu nakładamy na wałek napędowy pasując ścięcie na wałku z otworem piasty koła pasowego znajdującego się wewnątrz napędu. Następnie zespół napędu należy przykręcić do stojaka dwoma śrubami M8x70 i M8x80 stosując pod nakrętki i śruby podkładki okrągłe  $\phi 8,5$ . Po zmontowaniu sprawdzić ręcznie ruch obrotowy bębna z napędem.



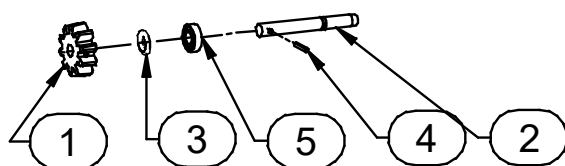
## 9. WYKAZ CZĘŚCI ZAMIENNYCH

Przy zamówieniu należy podać nazwę części, nr katalogowy i typ betoniarki z karty gwarancyjnej. Zamówienia na części zamienne należy składać w punktach sprzedaży detalicznej betoniarek lub u producenta.

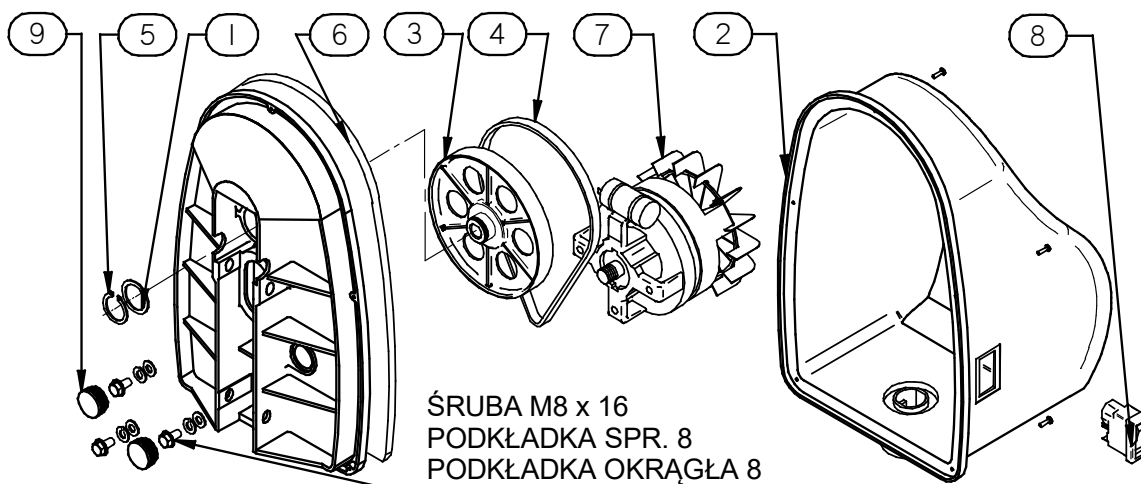


LP	KOD	NAZWA CZĘŚCI	SZT.
1	CB140	STOJAK GÓRNY	1
2	CB153	RAMIĘ PAŁĄKA	1
3	CB202	RAMA PODWOZIA	1
4	CB307	NOGA	1
5	CB415	PAŁĄK	1
6	OSL-KOLA-ZEBATEGO	OSŁONKA KOŁA ZĘBATEGO	1
7	CB511	KIEROWNICA WYCHYŁU	1
8	CB521	CIĘGNO GÓRNE	1
9	CB531	CIĘGNO DOLNE	1
10	CB526	PEDAŁ	1
11	CB613	BĘBEN GÓRNY	1
12	CB628	BĘBEN DOLNY	1
13	CB661	KRATA MIESZAJĄCA	2

LP	KOD	NAZWA CZĘŚCI	SZT.
14	CB672	KOŁO ZĘBATE Z144	1
15	CB1202	ZESPÓŁ NAPĘDU	1
16	CB1235	WAŁEK Z KOŁEM ZĘBATYM	1
17	KOLO-JEZDNE-200-25	KOŁO JEZDNE 200	2
18	KOL-SP-6-40	KOLEK SPRĘŻYSTY 6X40	1
19	LOZ-6002-ZZ	ŁOŻYSKO 6002 ZZ	1
20	LOZ-6207-ZZ	ŁOŻYSKO 6207 ZZ	2
21	PIE-15-Z	PIERŚCIEŃ OSADCZY SPR. 15 Z	1
22	PIE-25-Z-ZA	PIERŚCIEŃ OSADCZY 25 ZA	2
23	PIE-35-Z	PIERŚCIEŃ OSADCZY SPR. 35 Z	1
24	PIE-38-Z	PIERŚCIEŃ OSADCZY SPR. 38 Z	1
25	SPRE-22,5-50	SPRĘŻYNA CIĘGNA	1



CB1235		WAŁEK NAPĘDU Z KOŁEM ZĘBATYM	
LP.	KOD	NAZWA	SZT.
1	CB432	KOŁO ZĘBATE Z12	1
2	CB443	WAŁEK NAPĘDU MK165	1
3	CB451	PODKŁADKA DYSTANSOWA	1
4	KOL-SP-5-45	KOLEK SPRĘŻYSTY 5X45	1
5	LOZ-6002-ZZ	ŁOŻYSKO 6002 ZZ	1



CB1202		ZESPÓŁ NAPĘDU	
LP.	KOD	NAZWA	SZT.
1	CB765	PODKŁADKA FI29	1
2	CB1222	OSŁONA NAPĘDU KPL.	1
3	KOLO-PAS-DP160	KOŁO PASOWE DP160	1
4	PAS-5-610	PASEK WIELOROWKOWY 5PJ610	1
5	PIE-28-Z	PIERŚCIEŃ OSADCZY SPR. 28 Z	1
6	PODSTAWA-NAPĘDU	PODSTAWA NAPĘDU	1
7	SILN-EL-1F-SEK-110/45-2B2	SILNIK 1-FAZOWY	1
8	WYL-EL-1F-Z/W	WYŁĄCZNIK 1-FAZOWY	1
9	ZASL-FI30	ZASŁEPKA FI30	2

## 10. INSTRUKCJA OBSŁUGI

### 10.1. Kwalifikacje i obowiązki obsługi

Do obsługi betoniarek mogą być dopuszczone osoby dorosłe, które zapoznają się z treścią niniejszej instrukcji i przestrzegają zawartych w niej zaleceń odnośnie BHP, obsługi i konserwacji oraz ogólnych zasad bezpieczeństwa pracy.

Do obowiązków obsługi należy:

- utrzymywanie betoniarki w czystym i sprawnym stanie,
- prowadzenie okresowych przeglądów technicznych
- przestrzeganie zasad i przepisów BHP

### 10.2. Przygotowanie betoniarki do pracy

Betoniarkę oczyścić z brudu i kurzu i ustawić na suchym, twardym i równym podłożu. Dopuszczalna nierówność podłoża do 2°

Zastosowane do napędu betoniarek silniki elektryczne 1-fazowe należy podłączyć do sieci o napięciu 230V/50Hz. Dopuszczalne wahania napięcia sieci dla prawidłowej pracy silnika wynoszą  $\pm 6\%$  napięcia znamionowego silnika. Betoniarki wykonane są jako elektroprzrząd klasy II. Ochrona przeciwporażeniowa jest zapewniona przez zastosowanie trwałej i ciągłej obudowy izolacyjnej napędu i nie zależy od warunków zainstalowania i przyłączenia do sieci.

Do podłączenia betoniarki należy stosować przedłużacz wykonany z przewodu OWY lub OPL 2x1,5mm<sup>2</sup> o długości do 10 mb lub 2x2,5 mm<sup>2</sup> o większej długości zakończony gniazdem wtykowym 2pS122.

<b>OSTRZEŻENIE !</b> <b>Kategorycznie zabrania się obsługi betoniarek bez obudowy izolacyjnej napędu.</b>
---

Przed włączeniem betoniarki do sieci należy sprawdzić:

- działanie przekładni zębatej przez ręczny obrót bębna,
- czy przewód zasilający jest nieuszkodzony i czy wyłącznik wyłączony.

Włączanie i wyłączanie wtyczki z przewodem zasilającym betoniarkę do gniazdka wtykowego powinno być wykonywane bezprądowo tzn. przy wyłączonym wyłączniku. Po dokonaniu tych czynności należy włączyć betoniarkę (przy ustawieniu bębna w pozycji pionowej) i obserwować pracę luzem zwracając uwagę, czy bęben obraca się równomiernie bez zgrzytów i zakleszczeń a kierunek obrotów jest przeciwny do ruchu wskazówek zegara.

### 10.3. Obsługa betoniarki

Praca betoniarki ma charakter okresowy tzn., że kolejność pracy jest następująca: załadowanie składników, mieszanie, opróżnianie.

Zасыpywanie bębna zgodnie z przewidzianą recepturą odbywa się ręcznie (łopatą, wiadrem). Pierwszą czynnością jest wlanie części wody, a następnie wsypanie cementu i dodawanie sukcesywnie kruszywa i resztę wody. Kąt ustawienia bębna do poziomu podczas mieszania winien wynosić 22÷30°. Czas mieszania zasypu wynosi 1,5÷3 min. Usuwanie gotowej masy odbywa się przy włączonej betoniarence przez odpowiednie wychylenie bębna.

## 11. INSTRUKCJA KONSERWACJI I NAPRAW

Od należytej i sumiennej konserwacji zależy sprawna praca oraz żywotność betoniarki. Konserwacja obejmuje takie czynności jak: każdorazowe oczyszczanie betoniarki (szczególnie bębna) po zakończeniu pracy, kontrola połączeń śrubowych, kontrola wszystkich ważniejszych części oraz usuwanie usterek.

Przeglądy okresowe, usuwanie awarii, zdejmowanie osłony należy wykonywać po wyjęciu wtyczki z gniazdka zasilającego. Po zakończeniu sezonu budowlanego lub planowanej dłuższej przerwie w użytkowaniu należy poddać betoniarkę remontowi zapobiegawczemu. Należy ją starannie oczyścić, usunąć ewentualne usterek, wymienić zniszczone śruby, nakrętki i zabezpieczyć. Ze względu na prostotę budowy, betoniarka nie nasuwa żadnych trudności przy remoncie. Zniszczone lub zużyte

tabliczki przyklepne należy uzupełniać nabywając je u producenta lub w punktach sprzedaży detalicznej.

### 11.1. Uszkodzenia i naprawy

1. **Silnik nie obraca się** – sprawdzić, czy w gniazdku jest prąd.
2. **Silnik obraca się, bęben nie** – pasek wielorowkowy jest uszkodzony, należy go wymienić.
3. **Koło zębate przeskakuje po wieńcu** – nadmierne zużycie kółka atakującego, należy go wymienić.
4. **Uszkodzony silnik** – zasięgnąć rady elektryka.

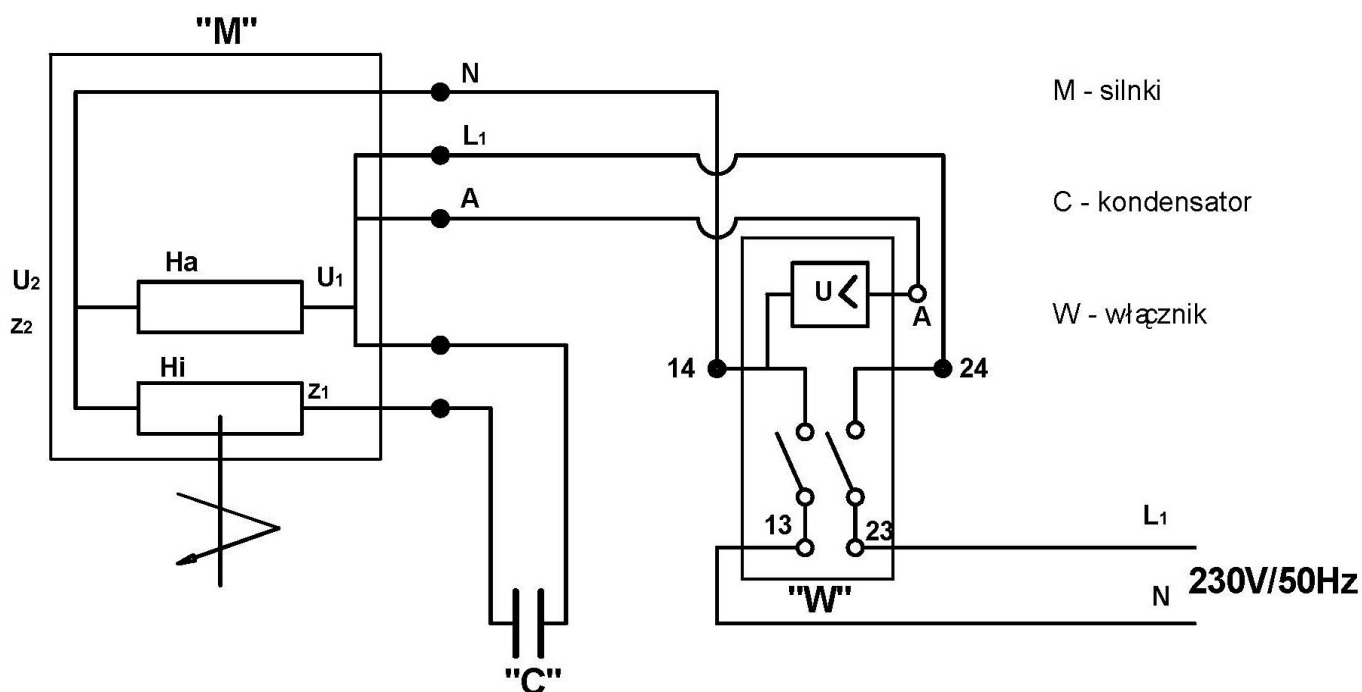
### 11.2. Wymiana wieńca żeliwnego i kółka zębatego Z12

Aby wymienić wieńiec żeliwny, lub kółko zębate atakujące należy zaznaczyć położenie osi bębna w tulei środkowej pałaka. Następnie wybić kołki sprężyste z tulei i osi i wyciągnąć bęben z tulei pałaka. Dokonać wymiany wieńca żeliwnego. Aby wymienić kółko zębate atakujące należy wybić kołek sprężysty, zdjąć kółko z wałka, założyć nowe i przekołkować. Podczas wymiany kółka należy sprawdzić stan łożysk tocznych nr 6002 ZZ(6002 RS). Po wymianie w/w detali wkładamy bęben osi w tuleję środkową pałaka wg uprzednich znaczeń, zgrywamy otwory w tulei i osi, kołkujemy i sprawdzamy działanie.

### 11.3. Zespół napędu wykonany jest jako elektroprzeład klasy II

Wszelkie czynności przy silniku i instalacji elektrycznej może wykonywać tylko uprawniony do tego elektryk. Przed odkręceniem osłony napędu należy bezwzględnie wyjąć wtyczkę z sieci. W zespołach tych naciąg paska ustawiony jest fabrycznie i nie wymaga dodatkowej regulacji (naciągu). Obudowa napędu z instalacją elektryczną stanowi zamknięty zespół, którego nie należy otwierać bez koniecznej potrzeby.

**UWAGA ! Klasa izolacyjna II będzie zachowana, jeżeli przy naprawach będą użyte oryginalne części a odległość i odstępy izolacyjne nie będą zmienione.**



Schemat elektryczny

### 11.4. Plan smarowania i wymiany łożysk

1. **Czop pałaka do przechyłu bębna** – po zdjęciu osłonek posmarować smarem stałym lub olejem.
2. **Łożyska wałka napędowego przekładni zębatej nr 6002 ZZ (2RS)** –wymieniać łożyska co 4 lata. (około 4000 godz. pracy).

3. Łożyska w tulei pałaka nr 6207 ZZ (2RS) – wymieniać co 4 lata. (około 4000 godz. pracy).
4. Przekładnia zębata bębna betoniarki – **nie smaruje się !**. Należy każdorazowo po zakończeniu pracy starannie oczyścić z piasku i zanieczyszczeń wieniec i koło zębate i opłukać wodą.

## 12. SPECYFIKACJA

Betoniarka w pudle kartonowym:

- Stojak górny
- Noga
- Rama podwozia
- Koło jezdne (2 szt.)
- Bęben dolny kpl. z pałakiem
- Kierownica wychyłu
- Krata mieszająca (2 szt.)
- Uszczelka;
- Bęben górny
- Zespół napędu
- Cięgno dolne
- Torebka z częściami złącznymi
- Instrukcja montażu i obsługi

## 13. DEMONTAŻ I KASACJA

Okres zdatości betoniarki wynosi 7-10 lat.

Przy codziennej eksploatacji 4 lata.

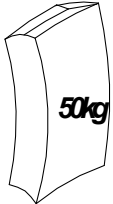


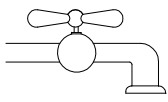
Po upływie okresu zdatości kasację betoniarki należy przeprowadzić zgodnie z punktem 2 uwag ogólnych.

## 14. SPOSÓB PRZYGOTOWANIA ZAPRAWY

Pochylić bęben, do jakiej się chce pozycji z jednej lub z drugiej strony. Pochylenie najbliższe horyzontalnemu daje najlepsze mieszanie materiałów klejących (zaprawa), ale redukuje pojemność.

Wlać do bębna trochę wody, dodać część kruszywa (żwir lub piasek) i cement. Następnie dodawać wodę i kruszywo według potrzeb. Tabela dozowania ułatwi nam przygotowanie zaprawy.

Ilość wody jest podana orientacyjnie, zależy od stopnia wilgotności kruszywa. Dla uzyskania dobrej mieszaniny zostawić obracający się bęben na około 2 min. Nie zostawiać na dłużej w celu uniknięcia odwirowania materiałów. Ilości składników podane są orientacyjnie i nie mogą wpływać na odpowiedzialność producenta betoniarek.

	Dozowanie betonu i zapraw na 1 worek cementu 50kg		
	 Piasek 0,2-0,5 mm	 Żwir 20 mm	 Woda
Beton do fundamentów	120 litrów	160 litrów	około 25 litrów
Ławy fundamentowe	70 litrów	110 litrów	około 25 litrów
Beton zbrojony płyty, nadproża, belki	60 litrów	90 litrów	około 25 litrów
Zaprawa murarska	110 litrów	-	około 25 litrów
Zaprawa tynkarska	100 litrów	-	około 25-30 litrów
Zaprawa na posadzki	200 litrów	-	około 25 litrów

## KARTA GWARANCYJNA

Betoniarka została wykonana zgodnie z obowiązującą dok. konstrukcyjną i technologiczną oraz obowiązującą zakład Normą Zakładową.

### WARUNKI GWARANCJI:

- 1) Gwarancja jest udzielana na sprawne działanie betoniarki na okres 12 m-cy od daty zakupu.
- 2) Czas trwania gwarancji nie może przekroczyć 24 m-cy od daty wysyłki betoniarki dystrybutorowi.
- 3) Gwarancja zobowiązuje producenta do usunięcia stwierdzonych przez użytkownika wad fabrycznych /wadliwe wykonanie, użycie nieodpowiednich materiałów/. – w terminie 30 dni od daty wykrycia i zgłoszenia przez użytkownika (sprzedawcę) reklamacji wraz z niniejszą kartą.
- 4) Gwarancja traci moc i ulega unieważnieniu w przypadkach: niewłaściwego przechowywania, użytkowania niezgodnego z instrukcją obsługi, wykonywania napraw i przeróbek bez zgody producenta.
- 5) W ciągu 10 dni od daty odbioru należy betoniarkę sprawdzić pod względem kompletności i uszkodzeń mechanicznych. Późniejsze reklamacje dotyczące kompletności i uszkodzeń transportowych nie będą uwzględnione.
- 6) Nie wypełniona i nie podpisana karta gwarancyjna jest nieważna.
- 7) W przypadku nie uznania reklamacji, wszystkie koszty związane z naprawami będzie ponosił użytkownik.

.....  
Data sprzedaży i podpis sprzedawcy

.....  
Pieczęć punktu sprzedaży

## DEKLARACJA ZGODNOŚCI WE

Dostawca (producent) **ALTRAD POLAND S.A. 15-617 BIAŁYSTOK, ul. NOWOSIELSKA 6, POLSKA**

DEKLARUJE Z PEŁNĄ ODPOWIEDZIALNOŚCIĄ, że wyrób:

**BETONIARKA WOLNOSPADOWA**

**MASTERMIX165**

o parametrach:

-pojemność zasypowa max -130 dm<sup>3</sup>  
-pojemność geometryczna -165 dm<sup>3</sup>

Spełnia wymagania dyrektyw:

- **Maszynowej Nr 2006/42/WE** rozporządzenie MG z 21.10.2008 (Dz. U. nr 199 poz. 1228).
- **Niskonapięciowej Nr 2014/35/UE**
- **Kompatybn. Elektromagnetycznej Nr 2014/30/UE**
- **Hałasowej Nr 2000/14/WE** rozporządzenie MG z 21.12.2005 (Dz. U. Nr 263, poz. 2202 z późn. zm.: Dz.U. Nr 32 poz. 223 z 2006; Dz.U. Nr 105, poz. 718 z 2007)
- **ROHS 2 Nr 2011/65/WE** Parlamentu Europejskiego i Rady z dnia 8 czerwca 2011

oraz norm zharmonizowanych:

PN-EN-12151/2008, PN-EN ISO 13857:2020-03, PN-EN-60204-1/2018-12,  
PN-EN-60335-1/2012, PN-EN-55014-1/2021-08, PN-EN ISO 12100/2012.

- Zastosowana procedura oceny zgodności jest zgodna z załącznikiem Nr. 6 do Dyrektywy Nr 2000/14/WE
- Gwarantowany poziom mocy akustycznej LWA – 85 dB
- Zmierzony przez UDT-CERT W-wa poziom mocy akustycznej LWA –82 dB
- Dokumentację posiada dział DTK ALTRAD POLAND S.A., kierowany przez pana Dariusza Momotko.

Białystok, 20.12.2021r.

Zatwierdzam

CZŁONEK ZARZĄDU  
*Paweł Andrzej Michalski*

MODEL

NR. FABRYCZNY / ROK PRODUKCJI

--	--