



## INSTRUKCJA MONTAŻU KOLUMNY NATRYSKOWEJ Z BATERIĄ TERMOSTATYCZNA „FINO”

### A. Charakterystyka techniczna

Maksymalne ciśnienie robocze (Bar)	5,0
Minimalne ciśnienie robocze (Bar)	0,5
Zalecane ciśnienie robocze (Bar)	3,0 – 5,0
Maksymalna temperatura wody (°C)	65

### B. Zalecenia montażowe

1. W celu sprawnego i długotrwałego użytkowania baterii należy zaleca się zastosowania filtrów dostarczonych wraz z baterią.
2. Baterie termostatyczne wymagają odpowiedniego poboru ciepłej wody tj. w odpowiedniej temperaturze, ilości i ciśnieniu.
3. Gwarant nie ponosi odpowiedzialności za wadliwe funkcjonowanie produktu w przypadku podłączenia go do urządzeń, które nie gwarantują uzyskania odpowiedniego ciśnienia wody.
4. W przypadku pozostawienia urządzenia na okres zimy w nieogrzewanym pomieszczeniu, należy urządzenie całkowicie opróżnić z wody.

### C. Czynności konserwacyjne

1. Do pielęgnacji i czyszczenia powierzchni kolumny natryskowej nie należy używać środków czyszczących zawierających kwasy lub alkohol, wybielaczy (pochodnych sodu i potasu) oraz związków

chloru. Tego typu środki mogą doprowadzić do zmatowienia lub ściemnienia powłoki wyrobu trwale ją uszkadzając.

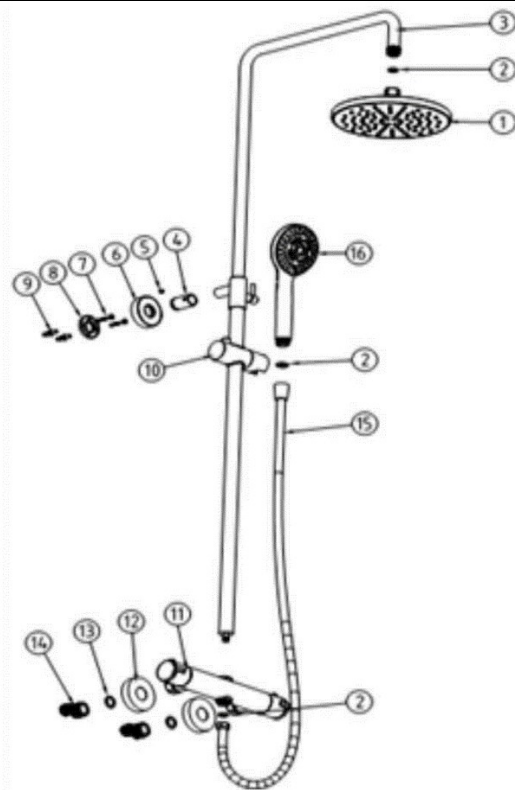
2. Nie należy używać szorstkich ściereczek i gąbek, a także proszków, młeczek i innych środków czyszczących zawierających substancje ściernie mogące w efekcie doprowadzić do zarysowania powierzchni.
3. Nie należy nakładać środka czyszczącego bezpośrednio na produkt lecz ściereczkę lub gąbkę.
4. Należy regularnie dbać o czystość kolumny, co zapobiega powstawianiu osadów wapiennych na jej powierzchni. Niewielkie zabrudzenia należy regularnie usuwać wodą z mydłem, płynem do mycia naczyń lub roztworem octu spożywczego w proporcji 1:1 przy użyciu miękkiej ściereczki, a następnie spłukać i wytrzeć kolumnę do sucha.
5. Aby zapewnić sprawne działanie głowicy termostatycznej (prawe pokrętło) oraz przełącznika funkcji (lewe pokrętło) należy 1-2 w m-cu wykorzystać cały zakres temperatury wody w następujący sposób: odkręcić wodę zimną przez 1-2 min, a następnie gorącą przez 1-2 min, po czym powrócić do ustawienia na położeniu temp na 38°C. Podobnie postąpić z przełącznikiem funkcji.

### D. Czynności eksploatacyjne

1. Do otwarcia wypływu wody oraz ustawienia kierunku wypływu wody (słuchawka natryskowa lub górna deszczownia) służy pokrętło znajdujące się po lewej stronie baterii, a do regulacji temperatury wody służy pokrętło znajdujące się po prawej stronie baterii.
2. Przy skrajnym dolnym ustawieniu prawego pokrętła wypływa woda zimna, a wraz ze zmianą jego położenia (przekręcania w kierunku odwrotnym do ruchu wskazówek zegara) uzyskujemy coraz to

wyższą temperaturę, aż do momentu blokady temp. 38°C.

3. W celu osiągnięcia na wylocie baterii temperatury wyższej niż 38°C należy wcisnąć przycisk blokady temperatury i dalej kręcąc pokrętłem uzyskać świadomie wyższą, żadaną temperaturę.
  4. W skrajnym dolnym położeniu pokrętła prawego płynie woda gorąca. Obrót pokrętła w kierunku ustawienia temp. 38°C spowoduje ponowne włączenie się blokady.
- ### E. Ustawianie i kalibracja baterii
1. Fabryczne, pokrętła termostatu ustawione jest na 38°C. W celu zmiany ustawień należy:
    - a. Odkręcić wodę przy pomocy pokrętła do zmiany strumienia wypływu wody.
    - b. Ustawić pokrętło termostatu na 38°C
    - c. Odczekać, aż temperatura wypływającej wody ustabilizuje się na poziomie 38°C (sprawdzić przy pomocy termometru)
    - d. Jeżeli temperatura wody nie jest właściwa, nacisnąć przycisk bezpieczeństwa i powoli przekręcać pokrętło termostatu, aż do momentu gdy temperatura wypływającej wody osiągnie 38°C (sprawdzić przy pomocy termometru)
    - e. Pozostawiając pokrętło termostatu w ustalonej pozycji, zamknąć dopływ wody.
    - f. Zdjąć zaślepkę pokrętła termostatu i poluzować znajdującą się pod nią śrubę.
    - g. Zdjąć pokrętło termostatu i ustawić poziom wskazujący 38°C na pokrętle termostatu w tej samej linii ze znacznikiem na korpusie.
    - h. Dokręcić śrubę, umieścić zatyczkę.  
W ten sposób bateria została skalibrowana.



1. Talerz górnej deszczowni
2. Uszczelka
3. Drążek
4. Sworzeń uchwyty ściennego
5. Śruba nimbusowa
6. Rozeta uchwyty ściennego
7. Śruby montażowe
8. Pierścień mocujący
9. Kołek
10. Uchwyt przesuwny słuchawki
11. Korpus baterii
12. Rozeta
13. Uszczelka mimośrod
14. Mimośród
15. Wąż natryskowy
16. Słuchawka natryskowa

### Ważne

**Przed przykręcenie baterii do instalacji należy usunąć plastikowe, szare nakrętki zabezpieczające filtry i gwinty.**

**Baterie należy podłączyć zgodnie z oznaczeniami umieszczonymi na tylnej części korpusu baterii (ciepła woda po lewej stronie, zimna po prawej).**

**Przy odwrotnym połączeniu termostat nie będzie działał prawidłowo**

### Instrukcja montażu

1. Do instalacji wodociągowej wkręcić przyłącza mimośrodowe (14) uszczelniając połączenie gwintowe. Mimośrodki należy wkręcić tak aby ich osie od strony gwintów  $G \frac{3}{4}$  były ustawione poziomo na jednej wysokości, a powierzchnie czołowe były w jednej odległości od ściany. Rozstaw mimośródów należy dopasować do rozstawu nakrętek przyłączeniowych instalowanej baterii. Na zainstalowane mimośrodki nakręcić rozety maskujące (12).
- W momencie przykręcania baterii pomiędzy mimośrodkami, a nakrętki włożyć uszczelkę (13).
2. Wyznaczyć miejsce montażu elementu mocującego rurę deszczowni do ściany, wywiercić otwory i zamocować uchwyt.
3. Na dolną część rury nasunąć ruchomy uchwyt słuchawki (10).
4. Rurę deszczowni (3) przykręcić do sworznia w korpusie baterii za pomocą śruby nimbusowej, a następnie umieścić rurę w uchwycie ściennym i przykręcić śrubą nimbusową.
5. Na nagwintowany koniec rury (3) przymocować talerz górnej deszczowni (1).
6. Słuchawkę natryskową (16) połączyć z węzłem natryskowym (15) który to należy wkręcić na gwint wystający w dolnej części korpusu baterii.

