

Przyzwyczaj się pracować mniej!

OCHRONA I DEKORACJA DREWNA NA ZEWNĄTRZ



JAK SAMEMU WYKONAĆ !

Wszystkie elementy architektury lub przedmioty wykonane z drewna znajdujące się na zewnątrz podlegają naturalnemu procesowi starzenia się i destrukcji. Dlatego radzimy Państwu skorzystać ze środków do ochrony, dekoracji lub leczenia drewna. Wydłuży to znacznie ich żywotność i podniesie walory estetyczne.

1

Przygotowanie podłoża

Od właściwego i starannego przygotowania powierzchni zależy efekt końcowy wszelkich prac dekoracyjno-zabezpieczających. Wpływa to bezpośrednio na zmniejszenie zużycia materiałów malarskich, a więc pracochłonności i w efekcie końcowym kosztów całej operacji.

Przygotowanie powierzchni drewnianych do malowania obejmuje m.in.:

CZYSZCZENIE

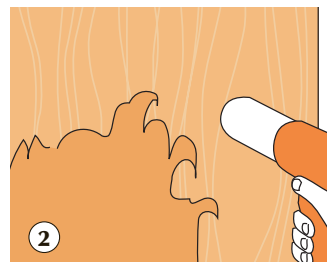
Nie należy malować drewna zniszczonego lub zabrudzonego, powierzchnię przeznaczoną do malowania starannie oczyścić z kory, łyka, ziemi, oleju, smaru, pleśni, wosku, grzybów, szkodników lub innych zanieczyszczeń.

Usunąć odpryski wapna, cementu lub zaprawy murarskiej, pozostawione będą plamić drewno, mogą również wpływać na trwałość наносzonych powłok.

Sinizny i przebarwienia spowodowane wilgocią można zlikwidować lub zmniejszyć ich intensywność stosując specjalne do tego celu preparaty chemiczne.

Powierzchnie wcześniej malowane

- 1 Jeżeli powłoka jest w dobrym stanie, należy ją jedynie zmyć roztworem detergentu, spłukać i pozostawić do wyschnięcia. Można przeszlić drobnoziarnistym papierem ściernym w celu zwiększenia przyczepności kolejnej powłoki.
- 2 Jeżeli powierzchnia jest spękana lub zniszczona w inny sposób, usunąć poprzednią powłokę mechanicznie aż do surowego drewna (za pomocą elektronarzędzi, opalarki i szpachli lub przy pomocy papieru ściernego) lub stosując chemiczne środki usuwania starych powłok malarskich.



- 3 Do usuwania oleju, smaru lub pasty woskowej można stosować benzynę lakową.

ODŻYWCZANIE

Stosuje się przed malowaniem drewna iglastego, usuwając mechanicznie widoczne warstwy żywicy, a następnie poprzez zmywanie specjalnym rozpuszczalnikiem.

ZABEZPIECZENIE WAD DREWNA I SĘKÓW

- 1 **Wady i ubytki** naprawia się stosując wstawki w postaci korków wklejanych w otwory powstałe po usunięciu uszkodzonych fragmentów.
- 2 **Sęki**, w zależności od upodobań, możemy pozostawić w drewnie lub usunąć, zastępując czystym drewnem. Sęki niezabezpieczone mogą powodować nierównomierne przyjmowanie lazury lub bejcy i dlatego należy je zabezpieczyć, stosując np. specjalistyczny płyn do sęków lub neutralizując nadmiar żywicy rozpuszczalnikiem np. terpentyną.

SZLIFOWANIE

Konieczne jest wygładzenie powierzchni usunięcie nierówności, jednak dokładne szlifowanie lub polerowanie należy stosować tylko wtedy, gdy oczekujemy bardzo gładkiej powierzchni.

UWAGA

Przed przystąpieniem do malowania należy pamiętać o zaokrągleniu ostrych krawędzi, np. papierem ściernym.

SZKODNIKI

Ślady żerowania szkodników starannie oczyścić. W zależności od stanu drewna, nasączyć środkiem do zwalczania owadów. Niektóre preparaty zaopatrzone są w specjalny dozownik z iglicą, pozwalający wstrzyknięcie go w otwory po pasożytach na głębokość kilku centymetrów. Nadmiar preparatu usunąć czystą szmatką.

LECZENIE I ZABEZPIECZENIE BIOLOGICZNE DREWNA

Nowe drewno (przeznaczone na zewnątrz) przed malowaniem powinno być zaimpregnowane preparatem grzybobójczym. Niektóre fragmenty powierzchni przeznaczone do malowania mogą być już zaatakowane przez grzyby, pleśnie, algi lub inne związki biologicznie aktywne. Takie powierzchnie można zabezpieczyć na wiele lat podając działaniu głęboko penetrujących impregnatów do leczenia drewna. Fragmenty zaatakowane biologicznie należy starannie oczyścić i osuszyć, a następnie użyć, w zależności od potrzeb, jednego ze specjalistycznych produktów z oferty Leroy Merlin.

UWAGA

Stosując preparaty leczące lub zwalczające owady środkami specjalistycznymi, należy rygorystycznie dostosować się do instrukcji i zasad bezpieczeństwa podanych na opakowaniach. Gwarantuje to bezpieczeństwo podczas pracy, wysoką skuteczność preparatu i długi czas jego działania.

SZPACHLOWANIE

Miejsca uszkodzeń, szczeliny, pęknięcia i otwory po szkodnikach należy wypełnić masą szpachlową odpowiednią do koloru i gatunku drewna, a po wyschnięciu przeszlifować papierem ściernym. Zarówno drewno surowe, jak i bejcowane przed dalszym malowaniem dokładnie oczyścić, ztrzeć i usunąć pył.



2 Produkty do ochrony i dekoracji drewna na zewnątrz

IMPREGNATY BUDOWLANE (np. do konstrukcji drewnianych, więzby dachowej itp.).

IMPREGNATY KOLORYZUJĄCE LUB KRYJĄCE (impregnują drewno, a jednocześnie zawierają pigment i nadają powierzchni drewna określony kolor).

BEJCE (barwią drewno; wymagają powłoki zabezpieczającej, np. lakieru).

IMPREGNATY LECZĄCE I ZABEZPIECZAJĄCE (specjalistyczne preparaty ochrony biologicznej, leczące zniszczone drewno, środki przeciw szkodnikom, środki zabezpieczenia przeciwpożarowego itp.).

LAKIEROBEJCE (zwane również: LAZURAMI – zabezpieczają i dekorują, przeważnie nie wymagają warstwy ochronnej, nadają powierzchni określony efekt, np. satynowy, zachowują naturalny rysunek słoików drewna).

LAKIERY ZEWNĘTRZNE (gł. bezbarwne, zabezpieczają kolor lub powierzchnię drewna przed działaniem warunków atmosferycznych i brudem).

FARBY KRYJĄCE do drewna na zewnątrz (np. farby mikroporowe do stolarki budowlanej).

Oferta przygotowana przez technologów jest szeroka, dlatego radzimy wybrać produkt właściwy do Państwa konkretnych potrzeb i dobrze obliczyć powierzchnię przeznaczoną do malowania (przy zakupie należy zwrócić uwagę, ile warstw danego produktu producent zaleca nanieść na powierzchnie drewna). Istotne też jest narzędzie, jakim będzie wykonane malowanie (pędzel do drewna, tampon, wałek, itd.) oraz środki ochronne (rękawice, folia ochronna, okulary, ewentualnie fartuch lub maska chroniąca usta).

UWAGA

Większość produktów do ochrony zewnętrznej drewna ma zadanie wniknąć głęboko pod powierzchnię i dlatego też może działać drażniąco lub żrąco na skórę człowieka. Należy zachować środki ostrożności i stosować się do zasad BHP określonych przez producenta na opakowaniu produktu.

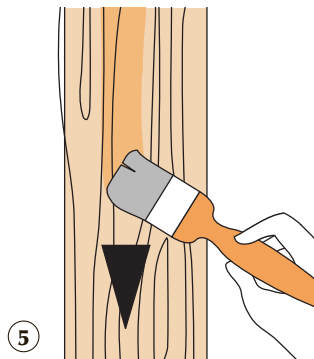
3 Wykonanie

Podstawowe zalecenia przy nakładaniu powłok metodami powierzchniowymi (malowanie, wcieranie, natrysk).

- 1 Przed przystąpieniem do malowania należy zabezpieczyć przedmioty znajdujące się w pobliżu.
- 2 Produkty barwiące przed malowaniem należy dokładnie wymieszać (należy mieszać je również w trakcie malowania).
- 3 Upewnić się, czy dla danego środka (szczególnie przy nakładaniu produktów bawiących lub w przypadku pracy z drewnem egzotycznym) nie jest wymagany specjalny podkład gruntujący lub impregnat.

- 4 Upewnić się, czy produkt pozwala uzyskać pożądaną kolor (lub odcień). W tym celu należy wykonać próbę; pomalować niewielki, mało eksponowany kawałek powierzchni.

- 5 Preparaty nakładać szerokim pędzlem lub tamponem (w zależności od rodzaju produktu – optymalne narzędzie zaleca producent na opakowaniu) cienkimi warstwami zgodnie z kierunkiem słoików.



- 6 Zazwyczaj stosuje się 1-2 warstwy impregnatu, a następnie 1 do 3 warstw środka dekoracyjno-zabezpieczającego (np. lakierobejca lub lazura, lub lakier bezbarwny).

Bardzo istotne jest zachowanie zalecanych przez producenta ilości (grubości nakładanej powłoki) oraz czasu koniecznego do wyschnięcia jednej warstwy przed nałożeniem kolejnej (kilkanaście minut do kilku godzin).

- 7 Niektóre lakierobejce dobrze jest przetrzeć drobnoziarnistym papierem ściernym, w celu zwiększenia przyczepności kolejnej warstwy produktu.
- 8 Powierzchnie ukośne, cięte prostopadłe do włókien lub pozostające w miejscach silnie nasłonecznionych należy malować nawet 3-4 krotnie preparatem barwiącym.

Trwałość koloru można wydłużyć przez naniesienie dodatkowo jednej warstwy produktu bezbarwnego. Taka warstwa wykończająca wydłuża trwałość efektu – zwłaszcza w przypadku produktów o jasnym odcieniu.

- 9 Po czasie określonym przez producenta, można przetrzeć ostatnią warstwę suchym pędzlem (tamponem) w kierunku zgodnym z ułożeniem słoików w celu uwypuklenia naturalnego rysunku drewna.

Niniejsza ulotka ma jedynie charakter informacyjny. Szczegółowe zasady montażu i wykorzystania poszczególnych produktów określa instrukcja użytkownika. **Bricoman Polska nie ponosi żadnej odpowiedzialności za szkody będące następstwem wadliwego montażu lub wykorzystania produktów, a w szczególności ich montażu i wykorzystania w sposób niezgodny z instrukcją użytkownika.**