

Przyzwyczaj się płacić mniej!

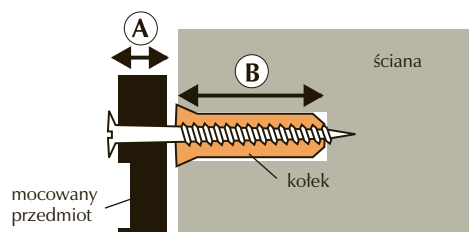
MOCOWANIE CIĘŻKICH PRZEDMIOTÓW DO ŚCIAN



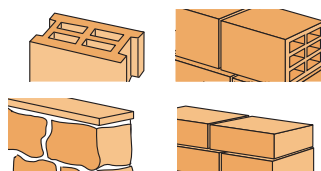
To trzeba wiedzieć

- Wybór kołka zależy od podłoża, na którym zamocowany będzie przedmiot (grubość ściany i materiał, z jakiego jest wykonana).
- Wiertło należy dostosować do podłoża. Jeżeli podłoże jest twarde (pełne lub z pustkami), wykonuje się wiercenia wstępne o średnicy 6 mm.
- Do wiercenia otworów w podłożu pustym używać tylko wiercenia obrotowego, aby nie zniszczyć struktury materiału i nie spowodować zwiększenia średnicy otworu.
- Należy bezwzględnie dobierać wkręty według wskazówek producentów, dotyczących typu, jakości, średnicy i długości.
- Długość wkrętu należy dopasować do grubości mocowanego przedmiotu (A) i długości kołka (B).

Wywiercony otwór powinien mieć odpowiednią głębokość, zwykle kilka milimetrów więcej od żądanej długości zakotwienia i powinien być oczyszczony z pozostałości po wierceniu.



Materiały, z jakich wykonywane są ściany:

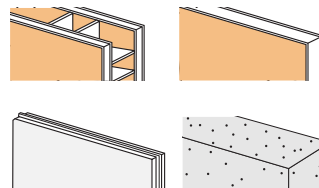


Materiały z pustką (pustaki)

- pustak
- cegła dziurawka
- cegła kratówka

Materiały pełne

- beton
- skała, kamień naturalny
- cegła pełna
- beton komórkowy



Płyty budowlane

- płyty gipsowo-kartonowe
- płyty wiórowe, pilśniowe

1

Montaż mebli, elementów ciągu kuchennego i innych ciężkich przedmiotów

Materiały z pustkami, kruche

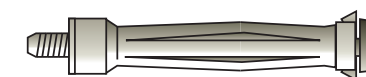
(pojedyncze i podwójne płyty gipsowe)

Takie ściany nie są odpowiednim podłożem do montażu ramy wiszącej pod telewizor.

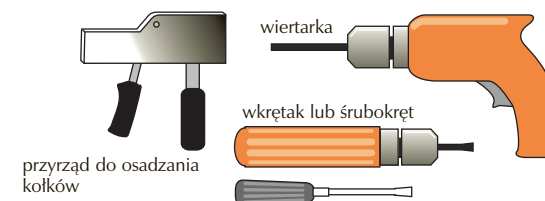
● Stalowy kołek – śruba „molly”

Wywiercony otwór o średnicy 11 i 13 mm.

Wkręt stalowy z gwintem metrycznym o średnicy 5 lub 6 mm.



NARZĘDZIA



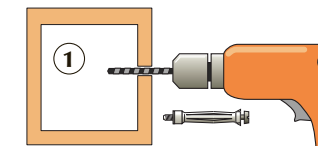
Wybierając kołek należy zwrócić uwagę na:

- grubość ściany,
- wielkość pustki.

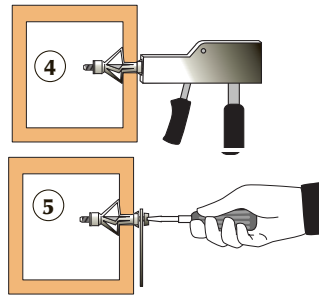
1 Wywiercić otwór odpowiadający średnicy kołka.

2 Włożyć w otwór kołek razem ze śrubą.

3 Lekko wykręcić śrubę i przyłożyć przyrząd do osadzania kołków.



- 4 Pociągnąć przyrząd tak, by doprowadzić do rozporu.
- 5 Po rozparciu można wykręcić śrubę i zamocować przedmiot.

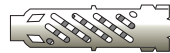


W zależności od sposobu użytkowania przedmiotu wkręcić odpowiedni haczyk lub śrubę.

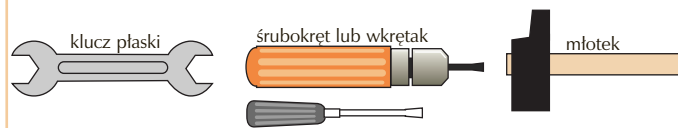
Materiały z pustkami, twarde (pustaki, cegły drażone)

Plastikowy kołek rozporowy, deformujący się

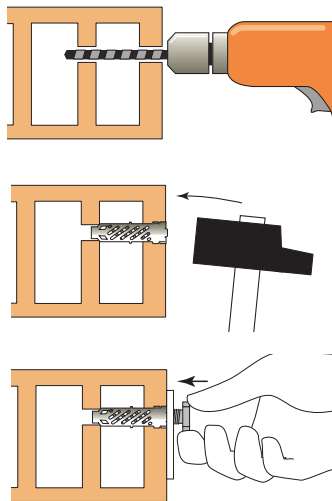
Wywiercony otwór o średnicy 10 mm. Wbity w ścianę kołek tworzy w niej „węzeł”. Śruba metryczna lub wkręt utwardzany, o średnicy 6 mm.



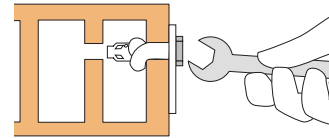
NARZĘDZIA



- 1 Wywiercić otwór o średnicy 10 mm. W miarę możliwości rozłożyć pracę na 2 etapy: wiercenie wstępne otworu o średnicy 6 mm i wiercenie właściwe (nie używać nakładki udarowej).
- 2 Młotkiem wbijać kołek w ścianę.
- 3 Przełożyć wkręt utwardzany lub śrubę metryczną (Ø 6 mm) przez otwór w przedmiocie przeznaczonym do zamocowania¹.



- 4 Kluczem dokręcić śrubę do oporu; następuje rozpór.



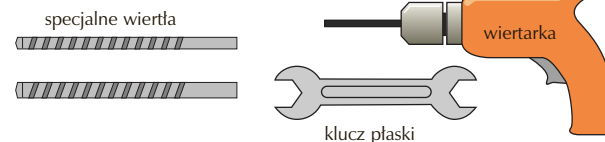
Materiały pełne, twarde (beton, cegła pełna, płyta stropowa, kamień naturalny)

Kołek rozporowy zakotwiony

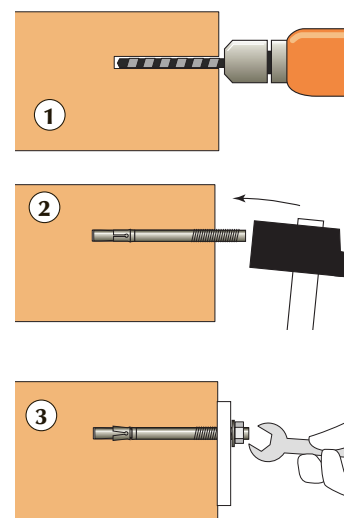
Kołek stalowy lub żeliwny.
Śruba metryczna.



SPECYFICZNE NARZĘDZIA



- 1 Wywiercić otwór o średnicy zalecanej przez producenta.
- 2 Wbić kołek przy użyciu młotka.
- 3 Przełożyć śrubę przez otwór w przedmiocie do zamocowania i dokonać rozporu dokręcając śrubę.



2

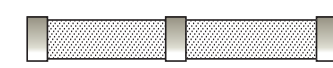
Montaż elementów bardzo ciężkich lub narażonych na działanie sił dynamicznych

Bramy, stojaki, żaluzja otwierana, markizy, rama do żaluzji

Specjalne kołki potrzebne są do wykonania mocowania o dużej wytrzymałości i podtrzymania elementu, szczególnie w jego zewnętrznej, środkowej części.

Materiały twarde i puste (pustaki, cegły drażone)

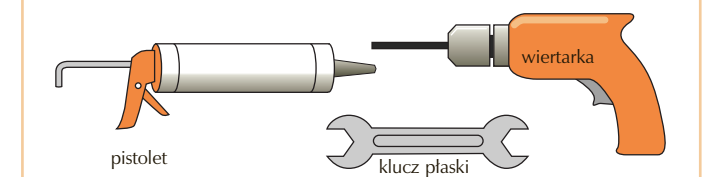
Kołek utwardzany chemicznie



UWAGA

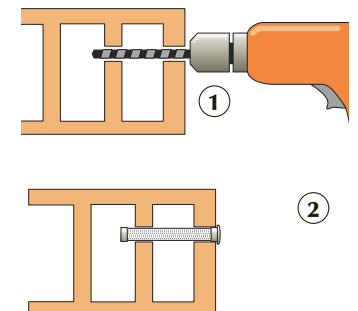
Montażu przy użyciu tego rodzaju kołka nie należy przeprowadzać przy deszczowej pogodzie.

NARZĘDZIA



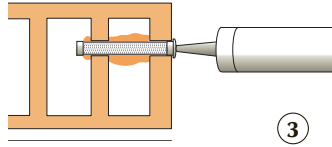
Należy dobierać długość tulei z otworami do grubości materiału.

- 1 Wywiercić otwór o średnicy odpowiedniej do grubości tulei.
- 2 Umieścić tuleję.



¹ Jeżeli przedmiot jest duży i ciężki to najpierw dokręcić śrubę tak, by nastąpił rozpór.

- 3 Przygotować ładunek chemiczny zgodnie z instrukcją producenta.



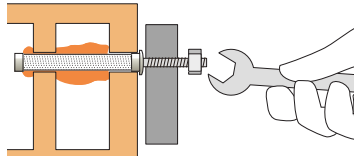
- 4 Wstrzyknąć produkt utwardzający w ilości podanej na opakowaniu.

- 5 Wkręcić śrubę podwójną, popychając preparat utwardzający w głąb otworu w ścianie.

- 6 Poczekać, aż preparat stwardnieje.

Temperatura pokojowa	35°	30°	20°	10°	5°
Czas chwytnia	40 min	50 min	1h	1h 30	2 h 30

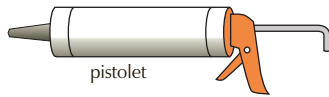
- 7 Zamocować element.



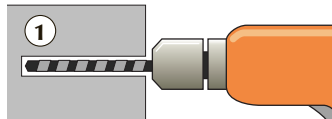
Materiały pełne, twarde

(beton, cegła pełna, pustak stropowy, kamień naturalny)

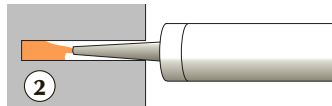
● Utwardzanie chemiczne



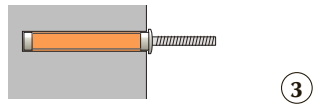
- 1 Wywiercić otwór o średnicy o 2 mm większej niż użyta tuleja. Wyczyścić środek otworu.



- 2 Przygotować ładunek chemiczny zgodnie z zaleceniami producenta. Następnie wprowadzić w otwór połowę otrzymanej masy, zaczynając od dna otworu.



- 3 Umieścić w otworze podwójną śrubę.



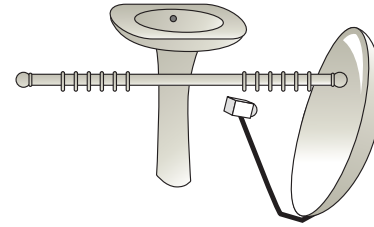
- 4 Zamocować element.



3

Zestawy gotowe do montażu

Tabela zestawów do montażu, dostępnych w Leroy Merlin



● Polecany do materiałów pełnych	Materiały pełne						Materiały puste					
	Twarde				Kruche		Twarde			Kruche		
● Polecany do materiałów z pustakami	cegła pełna	beton	kamień naturalny	płyta stropowa	beton kominkowy	blocki gipsowe pełne	pusta cegła konstrukcyjna	pusta cegła gipsowa	pustak stropowy	pustak	płyta gipsowa	podwójna płyta gipsowa
PRODUCENT TYP												
Zestaw do montażu karnisza do zasłon	M	M	M	M		P	M		M	M	C	M
Zestaw do montażu czaszy anteny satelitarnej	P	P	P		C	C	C	C	C			
Zestaw store banne	P	P	P	P			C		C			
Zestaw do montażu zadaszenia	P	P	P	P								
Zestaw do montażu pieca kąpielowego do 30 litrów WL7	●	●	●	●	●	●						
ponad 30 litrów WL10	●	●	●	●			●		●			
ponad 30 litrów BOH							●	●	●			
Zestaw do montażu umywalki/ WC												
umywalka WDE	●	●	●	●								
umywalka na postumencie							●		●		●	●
umywalka + WC, cienka przegroda					●	●		●				●

C – materiały z pustką, M – płyty budowlane, P – materiały pełne

Niniejsza ulotka ma jedynie charakter informacyjny. Szczegółowe zasady montażu i wykorzystania poszczególnych produktów określa instrukcja użytkowania. **Bricoman Polska nie ponosi żadnej odpowiedzialności za szkody będące następstwem wadliwego montażu lub wykorzystania produktów, a w szczególności ich montażu i wykorzystania w sposób niezgodny z instrukcją użytkowania.**